

GB Instructions for Use

Introduction:

This blood pressure monitor conforms to the European requirements that are the basis of the Medical Products Law (CE), as well as to the European Standard „Europanorm“ EN 1060, Part 1 „Non-Invasive blood pressure monitoring devices – General requirements“ and part 2 „Additional requirements for mechanical blood pressure monitoring devices“.

Regular calibration testing is to be carried out in accordance with the regulations existing in individual countries.

Important:

Keep this unit from being knocked or dropped, and protect it from dirt and moisture. Care has to be taken not to puncture the cuff with any sharp instruments (Scissors, Needles).

Do not inflate to above 300 mmHg!

Measurement time should be ca. 2 minutes maximum.

Between 2 measurements allow an interval of at least 2 minutes.

Placing the Cuff:

Place cuff in such a manner that the lower cuff edge finishes ca. 2 – 3 cm above the elbow and the centre of the rubber bag rests on top of the artery.

Taking the Blood Pressure:

Inflate the cuff to above the systolic pressure. The air release speed can be adjusted by rotating the valve screw.

The World Health Organisation (WHO) recommends a deflation speed of 2 – 3 mmHg per second.

After the measurement is completed, fully open the air release valve to allow for the fast deflation of the cuff.

Note on Cuff Sizes:

The German League for the Fight against Blood Pressure recommends the following cuff sizes:

Patient	Upper Arm Circumference in cm	Rubber Part of Cuff in cm Width x Length (*)
Infant	8 – 13	5 x 8
Child	14 – 21	8 x 13
Adult	22 – 32	12 – 13 x 24
	33 – 41	15 x 30
	41 +	18 x 36

* The given lengths are minimum measurements.

Please use only **boso** cuffs.

Technical Data:

Measurement range: 0 – 300 mmHg

Accuracy of Pressure indication: ± 3 mmHg

Cleaning of Unit and Cuff:

- To clean the unit only use a dry, soft cloth.
- To clean the cuff – remove the rubber bag. The exterior of the cuff can then be washed by hand at a maximum temperature of 30 degrees Celsius.

Additional Notes – nova 2 Wall Model:

Mount the Universal holder using the screws provided with the set. Remove knurled nut from unit. Place unit from above into universal holder. Fasten with knurled nut. The cuff can be stored in its space provided on the holder.

Additional Notes – nova 2 Wall Model for Rail Mounting:

Fasten Universal holder to the rail with the accompanying screws. The unit can be then be fixed to the rail clip for the standard rail systems used in hospitals. This is done by turning the wing nut clockwise. The cuff can be stored in the space provided on the holder.

Additional Notes – nova 2 Stand Model

Set up stand following the accompanying instructions. Fasten the Universal holder with the inner hexagonal screw M8, also included, onto the stand. Remove knurled nut from the unit. Fit unit from above into the Universal holder and fasten with knurled nut. The cuff can be stored in its respective part on the holder.

Guarantee / Customer Service:

There is a 2-year guarantee from date of purchase. The conditions for guarantee are set out on the accompanying guarantee card.

Any guarantee is valid only if the item for return is accompanied by the relevant guarantee card duly completed, signed and stamped by the authorised dealer.

For both guarantee and repair work, please send the instrument carefully packed and postage paid either to your authorized dealer or directly to:

**Bosch + Sohn GmbH u. Co. KG
Fabrik medizinischer Apparate
Bahnhofstraße 64
D-72417 Jungingen**

E Instrucciones de Uso

Introducción:

Este aparato para la toma de la tensión arterial, se ajusta a las normas europeas que son la base de la Ley de Productos Médicos (CE), así como a la Norma Europea Standar „Europanorm” EN 1060, primera parte: „Aparatos monitorizados de toma de la tensión sanguínea no invasivos – Requisitos generales”, y parte segunda: „Requisitos adicionales para aparatos mecánicos monitorizados para la toma de la tensión sanguínea”.

Deben efectuarse comprobaciones periódicas de la precisión de los datos que proporciona el aparato, siguiendo las normas que regulen ese proceso en cada país en particular.

Importante:

Evite golpear a dejar caer el aparato, y manténgalo alejado del polvo y la humedad. Procure no perforar el manguito con ningún instrumento punzante, tales como tijeras o agujas.

No lo llene por encima de 300 mmHg !

El tiempo de la toma no debe exceder de dos minutos.

Dejará pasar siempre un intervalo de 2 minutos entre dos tomas consecutivas de la tensión.

Colocación del manguito:

Sitúe el manguito de modo que el borde inferior del mismo quede 2 o 3 cm por encima del codo, y el centro de la cámara descanse sobre la arteria.

Toma de la tensión:

Llene el manguito por encima de la presión sistólica. La velocidad de salida del aire se ajustará girando la rosca de la válvula.

La Organización Mundial de la Salud (OMS) recomienda una velocidad de liberación del aire de 2 – 3 mmHg por segundo. Después de finalizada la toma, abra totalmente la válvula de salida de aire, para un vaciado rápido del manguito.

Nota sobre las tallas del manguito:

La Asociación alemana de lucha contra la hipertensión recomienda los siguientes tamaños de manguitos:

Paciente	Contorno de brazo en cm	Cámara en cm (ancho x largo)
Niños	8 – 13	5 x 8
Jóvenes	14 – 21	8 x 13
Adultos	22 – 32	12 – 13 x 24
	33 – 41	15 x 30
	41 +	18 x 36

* El largo recomendado hace referencia a medidas mínimas.

Por favor, utilice exclusivamente manguitos boso.

Datos Técnicos:

Alcance de la medida: 0 – 300 mmHg

Precisión en la indicación de la tensión: ± 3 mmHg.

Limpieza del aparato y del manguito:

- Para limpiar el aparato utilice un paño suave y seco.
- Para limpiar el manguito, primero retire la cámara, después proceda al lavado a mano, y a una temperatura máxima de 30° C.

Notas Complementarias. Modelo de Pared nova 2:

Monte el soporte universal con las llaves que se incluyen. Retire la tuerca del aparato. Coloque el aparato sobre el soporte. Sujételo con la tuerca. Puede guardar el brazaletе en el espacio que el soporte tiene para ello.

Notas Complementarias. Modelo de Pared nova 2 para montar sobre rieles:

Fije el soporte universal al riel con las llaves que se incluyen. Luego puede sujetar el aparato al riel del modo habitual en que se efectúa en los hospitales. Esto se hace girando la tuerca lateral en el sentido de las agujas del reloj. El brazaletе puede guardarse en el espacio que el soporte tiene para ello.

Notas Complementarias. Modelo de Pie nova 2:

Monte el pie siguiendo las instrucciones. Sujete el soporte universal al pie con la llave hexagonal M8 también incluida. Retire la tuerca del aparato. Colóquelo sobre el soporte universal y fíjelo con la tuerca. El brazaletе puede guardarse en el espacio que el soporte tiene para ello.

Garantía y Servicio al Cliente:

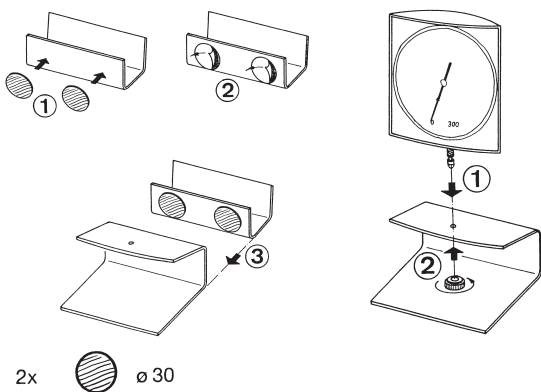
Tiene 2 años de garantía desde la fecha de compra. Las condiciones de la garantía se especifican en la tarjeta adjunta.

La garantía es válida sólo si el producto a devolver va acompañado por la tarjeta de garantía pertinente, debidamente cubierta, firmada y sellada por el vendedor autorizado.

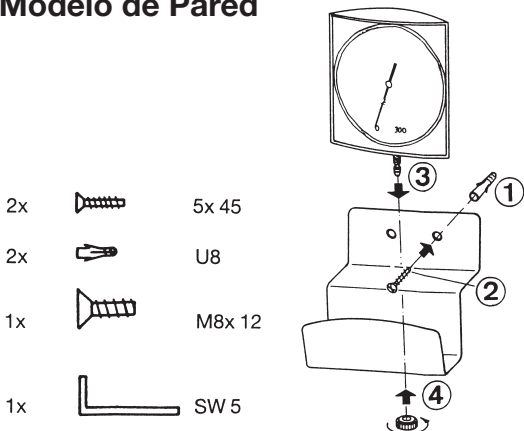
Para reparaciones con o sin garantía, por favor, envíenos el aparato bien empaquetado y con el franqueo postal correcto o bien al vendedor autorizado o bien a:

**Bosch + Sohn GmbH u. Co. KG
Fabrik medizinischer Apparate
Bahnhofstraße 64
D-72417 Jungingen**

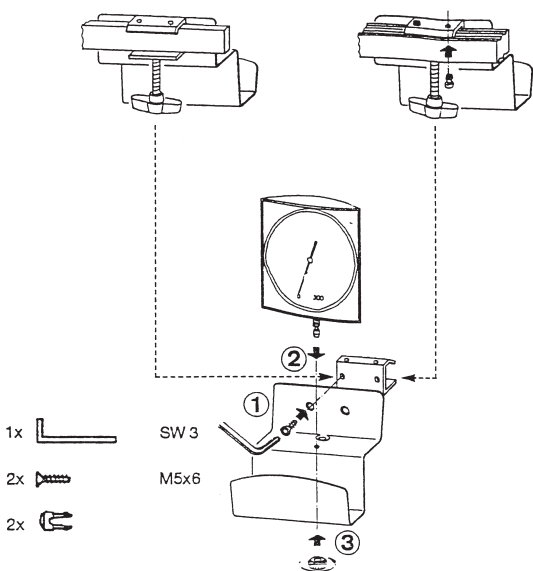
**Tischmodell / Modèle de table /
Modello a tavolo / Table Model /
Modelo de Mesa**



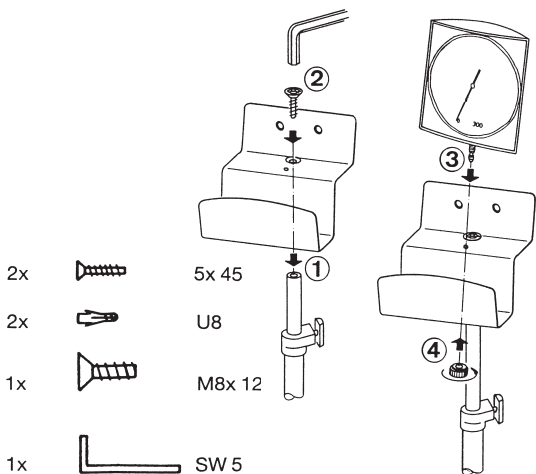
**Wandmodell / Modèle Mural /
Modello da parete / Wall Model /
Modelo de Pared**



**Wandmodell für Schiene / Modèle
sur rail / Modello da parete per barra /
Wall Model for Rail Mounting / Modelo
de Pared para montar sobre rieles**



**Stativmodell / Modèle sur pied à
roulettes / Modello a stativo /
Stand Model / Modelo de Pie**



boso

boso-nova 2

Tisch- / Wand- / Stativmodell
 de table- / Mural- / Sur pied à roulettes
 Modello a tavolo / -parete / -stativo
 Table- / Wall- / Stand Model
 de Mesa / de Pared / de Pie



- Ⓛ D Gebrauchsanweisung
- Ⓛ F Mode d'emploi
- Ⓛ I Manuale di istruzioni
- Ⓛ GB User Instructions
- Ⓛ E Manual del Usuario

BOSCH + SOHN GmbH u. Co. KG · Fabrik mediz. Apparate
 Bahnhofstraße 64 · 72417 Jungingen · Germany
 Telephone: +49 (74 77) 92 75-0 · Fax: +49 (74 77) 10 21

boso

Ⓓ Gebrauchsanweisung

Vorbemerkungen:

Dieses Blutdruckmeßgerät entspricht den europäischen Vorschriften, die dem Medizinproduktegesetz zugrundeliegen (Zeichen: CE), sowie der Europeanorm EN 1060, Teil 1: „Nichtinvasive Blutdruckmeßgeräte – Allgemeine Anforderungen“ und Teil 2: „Ergänzende Anforderungen für mechanische Blutdruckmeßgeräte“.

Die messtechnische Kontrolle – spätestens alle 2 Jahre – kann entweder durch den Hersteller, die für das Messwesen zuständige Behörden oder Personen, welche die Voraussetzungen der Medizinprodukte-Betreiberverordnung § 6 erfüllen, durchgeführt werden.

Wichtige Hinweise:

Bewahren Sie das Gerät vor starken Erschütterungen (nicht stoßen oder fallen lassen) und schützen Sie es vor Verschmutzung und Nässe. Achten Sie darauf, daß die Manschette nicht durch spitze Gegenstände (Nadel, Schere, usw.) beschädigt wird.

Nicht über 300 mmHg aufpumpen!

Die Meßzeit sollte maximal 2 min betragen.

Zwischen 2 Messungen muß eine Pause von mindestens 2 min eingelegt werden.

Anlegen der Manschette:

Legen Sie die Manschette so an, daß der untere Manschettenrand ca. 2 – 3 cm oberhalb der Ellenbeuge abschließt und die Mitte des Gummibeutels über der Arterie liegt.

Durchführung der Messung:

Pumpen Sie die Manschette über den systolischen Druck hinaus auf. Durch Drehung der Ablassschraube kann die Luftablaßgeschwindigkeit eingestellt werden. Die WHO (Weltgesundheitsorganisation) empfiehlt eine Ablassgeschwindigkeit von 2 – 3 mmHg/sec. Nach Beendigung der Messung öffnen Sie das Ablassventil zur Schnellentlüftung der Manschette vollständig.

Wahl der Manschettengröße:

Die deutsche Liga zur Bekämpfung des hohen Blutdruckes e.V. empfiehlt die folgenden Manschettengrößen:

Patient	Oberarmumfang (cm)	Gummiteil der Manschette (cm) Breite x Länge (*)
Kleinkind	8 – 13	5 x 8
Kind	14 – 21	8 x 13
Erwachsener	22 – 32	12 – 13 x 24
	33 – 41	15 x 30
	über 41	18 x 36

* die angegebenen Längen sind Mindestmaße

Bitte verwenden Sie ausschließlich **boso**-Manschetten.

Technische Daten:

Meßbereich: 0 – 300 mmHg

Genauigkeit der Druckanzeige: ± 3 mmHg.

Reinigung des Gerätes und der Manschette:

- Zur Reinigung des Gerätes verwenden Sie bitte nur ein weiches trockenes Tuch.
- Zur Reinigung der Manschette entnehmen Sie bitte den Gummibeutel. Die Manschettenhülle kann von Hand bei max. 30°C gewaschen werden.

Ergänzende Hinweise zu nova 2 Wandmodell:

Befestigen Sie die Universalhalterung mit den mitgelieferten Schrauben an einer geeigneten Stelle der Wand. Entfernen Sie die Rändelschraube vom Gerät. Setzen Sie das Gerät von oben in die Universalhalterung ein. Fixieren Sie das Gerät mit der Rändelschraube. Die Manschette kann in der dafür vorgesehenen Halterung aufbewahrt werden.

Ergänzende Hinweise zu nova 2 Wandmodell für Schiene:

Befestigen Sie die Universalhalterung an der Schienenklemme mit den mitgelieferten Schrauben. Das Gerät kann mit der Schienenklemme für Normschienen im Krankenhausbereich befestigt werden. Drehen Sie hierzu die Flügelschraube im Uhrzeigersinn fest. Die Manschette kann in der dafür vorgesehenen Halterung aufbewahrt werden.

Ergänzende Hinweise zu nova 2 Stativmodell:

Stativ gemäß beiliegender Anleitung zusammenbauen. Befestigen Sie die Universalhalterung mit der mitgelieferten Innensechskantschraube M8 auf dem Stativ. Entfernen Sie die Rändelschraube vom Gerät. Setzen Sie das Gerät von oben in die Universalhalterung ein. Fixieren Sie das Gerät mit der Rändelschraube. Die Manschette kann in der dafür vorgesehenen Halterung aufbewahrt werden.

Garantie Kundendienst:

Auf dieses Gerät gewähren wir 2 Jahre Garantie ab Verkaufsdatum. Die Garantiebedingungen entnehmen Sie bitte der Garantie-Urkunde.

Ein Garantieanspruch kann nur anerkannt werden, wenn die vom Händler ausgefüllte und abgestempelte Garantie-Urkunde zusammen mit dem Gerät eingeschickt wird.

Für Garantie- und Reparaturarbeiten senden Sie das Gerät bitte sorgfältig verpackt und ausreichend frankiert an Ihren autorisierten Fachhändler oder direkt an:

**Bosch + Sohn GmbH u. Co. KG
Fabrik medizinischer Apparate
Bahnhofstraße 64
D-72417 Jungingen**

F Mode d'emploi

Remarques préliminaires:

Ce tensiomètre est conforme à la législation européenne sur les produits médicaux (Symbole: CE) ainsi qu'à la norme européenne EN 1060, 1ère partie „Tensiomètres non invasifs – Exigences générales” et 2ème partie „Exigences complémentaires concernant les tensiomètres mécaniques”.

Les organes de mesures de l'appareil doivent être soumis à un contrôle régulier, conformément à la réglementation nationale en vigueur.

Recommandations importantes:

Protéger l'appareil de la poussière, de l'humidité et des chocs (ne pas cogner, ni laisser tomber). Veiller au bon état du brassard en évitant tout contact avec des objets pointus, tels que ciseaux, aiguilles, ...

Ne pas gonfler le brassard au-delà de 300 mmHg ! Une séquence de mesure ne doit pas excéder 2 minutes.

Respecter un temps de pause d'au moins 2 minutes entre 2 séquences de mesure.

Pose du brassard:

Placer le brassard de telle manière que le bord inférieur se trouve à env. 2 – 3 cm au dessus de la pliure du coude et que le milieu de la poche en caoutchouc se trouve en regard de l'artère humérale.

Prise de la tension:

Gonfler le brassard au-delà de la tension systolique. Pour réguler la vitesse de décompression, tourner la vis mottetée. L'OMS (Organisation Mondiale de la Santé) conseille une vitesse de décompression de 2 à 3 mmHg par seconde. En fin de séquence, ouvrir la soupape d'évacuation d'air, de manière à évacuer rapidement tout l'air contenu dans le brassard.

Taille des brassards:

La Ligue pour la Lutte contre l'Hypertension recommande, pour les brassards, les tailles suivantes:

Patient	Tour de bras en cm	Poche en caoutchouc Largeur x longueur en cm (*)
Petit enfant	8 – 13	5 x 8
Enfant	14 – 21	8 x 13
Adulte	22 – 32	12 – 13 x 24
	33 – 41	15 x 30
	> 41	18 x 36

* Les longueurs indiquées sont des minima.

Utiliser exclusivement des brassards **boso**.

Caractéristiques techniques:

Plage de mesure: 0 à 300 mmHg

Précision des mesures: ± 3 mmHg.

Nettoyage de l'appareil et du brassard:

- Ne nettoyer l'appareil qu'avec un chiffon doux et sec.
- Retirer la poche en caoutchouc avant de nettoyer le brassard. L'enveloppe du brassard peut être lavée à la main à 30° C maximum.

Instructions complémentaires – nova 2 Modèle Mural:

Montez le support universel en utilisant les écrous fournis avec l'appareil. Retirez la mollette de l'appareil. Placez l'appareil de haut en bas dans son support. Fixez par la mollette. Le brassard peut être rangé dans l'espace du support.

Instructions complémentaires – nova 2 Modèle sur rail:

Fixez le support universel au rail, en utilisant les écrous fournis. L'ensemble peut alors être fixé à l'attache du rail standard en usage dans les hôpitaux. Ceci s'obtient en tournant le papillon moleté dans le sens des aiguilles d'une montre. Le brassard peut être rangé dans l'espace prévu du support.

Instructions complémentaires – nova 2 Modèle sur pied à roulettes:

Montez le pied, suivant le mode d'emploi fourni. Fixez le support universel avec l'écrou hexagonal M8 fourni. Retirez la molette de l'appareil. Placez l'appareil de haut en bas dans son support. Fixez à l'aide de la molette. Le brassard peut être rangé dans l'espace prévu du support.

Garantie – S. A. V.

Cet appareil bénéficie d'une garantie de 2 ans à partir de la date d'achat. Pour toute précision, veuillez vous reporter au Certificat de Garantie.

Le droit à garantie ne pourra être pris en considération que si le Certificat de Garantie, dûment rempli et validé par le revendeur, est joint à l'appareil.

Pour toute intervention sous garantie ou réparation, veuillez retourner l'appareil soigneusement emballé et suffisamment affranchi à votre distributeur ou directement à:

**Bosch + Sohn GmbH u. Co. KG
Fabrik medizinischer Apparate
Bahnhofstraße 64
D-72417 Jungingen**

① Istruzioni per l'uso

Introduzione:

Questo dispositivo per la misurazione della pressione risponde ai requisiti stabiliti dalla legge in materia di prodotti medici (CE), come pure agli standard europei „EUROPANORM” EN 1060, Parte 1 „Misuratori per la pressione non invasivi – Richieste generali” e parte 2 „Richieste aggiuntive per misuratori di pressione meccanici.”

Regolari test di calibrazione sono da effettuarsi in accordo e con le normative vigenti in ogni singolo paese.

Importante:

Salvaguardate l'apparecchio dalle cadute o dagli urti e proteggetelo dalla polvere e dallo sporco. Proteggete il bracciale da strumenti accuminati quali forbici ed aghi.

Non insufflate ad una pressione superiore a 300 mmHg.

Il tempo di misurazione non deve eccedere i 2 minuti.

Fra due misurazioni lasciate un intervallo di almeno 2 minuti.

Posizionamento del bracciale:

Posizionate il bracciale di modo che l'estremità inferiore del bracciale si trovi 2 – 3 cm sopra il gomito ed il centro della camera d'aria sia collocata sulla sommità dell'arteria.

Misurazione della pressione:

Insufflate il bracciale al di sopra della pressione sistolica. La valvola di fuoriuscita dell'aria potrà essere regolata in velocità girando la vite.

L'Organizzazione Mondiale della Sanità (WHO) raccomanda una velocità di discesa di 2 – 3 mmHg al secondo. Dopo aver completato la misurazione aprite completamente la valvola d'aria per favorire un completo e veloce svuotamento d'aria dal bracciale.

Annotazioni sulle misure del bracciale:

La lega tedesca per la Lotta contro la pressione del sangue consiglia le seguenti misure di bracciale:

Paziente	Circonferenza superiore braccio cm	Camera d'aria in lattice del bracciale ampiezza x lunghezza cm.*
Infante	8 – 13	5 x 8
Bambino	14 – 21	8 x 13
Adulto	22 – 32	12 – 13 x 24
	33 – 41	15 x 30
	41 +	18 x 36

* Le lunghezze stabilite si riferiscono alle misure minime

Per cortesia utilizzate solo bracciali **boso**.

Dati Tecnici:

Campo di misurazione: 0 – 300 mmHg

Precisione della pressione indicata: ± 3 mmHg.

Pulizia dell'apparecchio e del bracciale:

- Per pulire l'apparecchio utilizzate un panno asciutto e morbido.
- Per pulire il bracciale stilate la camera d'aria. L'esterno del bracciale può essere lavato a mano a 30 gradi.

Indicazioni aggiuntive per il mod. nova 2 da parete:

Fissare alla parete, con le viti di corredo, il supporto universale. Svitare la vite dall'apparecchio. Inserire l'apparecchio dall'alto sul supporto. Bloccare l'apparecchio con la vite. Lo spazio disponibile è per riposizionare il bracciale.

Indicazioni aggiuntive per il mod. nova 2 da parete per barra:

Fissare il supporto universale, con le viti di corredo, al morsetto della barra. L'apparecchio può essere fissato con il morsetto su tutte le barre a norme, nell'ambito ospedaliero. Avvitare la vite ad alette in senso orario. Lo spazio disponibile è per riposizionare il bracciale.

Indicazioni aggiuntive per il mod. nova 2 a stativo:

Montare lo stativo secondo il modo d'uso allegato. Fissare il supporto universale con la vite esagonale interna, M8, allo stativo. Staccare la vite dall'apparecchio. Inserire l'apparecchio dall'alto sul supporto. Fissare l'apparecchio con la vite. Lo spazio disponibile è per riposizionare il bracciale.

Garanzia / servizio Clienti:

La garanzia é di 2 anni dalla data di acquisto. Le condizioni di garanzia si trovano nell'apposita carta a corredo dell'apparecchio. Ogni garanzia ha validità solo se l'articolo ritornato é accompagnato dalla carta di garanzia completata in ogni sua parte, firmata e timbrata dal rivenditore autorizzato. Per i lavori che rientrano nelle prestazioni di garanzia e per quelli di riparazione, spedire l'apparecchio accuratamente imballato e affrancato a:

**Bosch + Sohn GmbH u. Co. KG
Fabrik medizinischer Apparate
Bahnhofstraße 64
D-72417 Jungingen**