



Gebrauchsanweisung zur Software boso-carat professional PC

Inhaltsverzeichnis

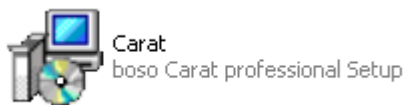
1. Installation des USB-Kabels	2
2. Installation der Software boso-carat professional	2
3. Ausführen des Programms	5
4. Konfiguration und Einstellungen	6
5. Anzeige der Messergebnisse auf dem Bildschirm	8
6. Deinstallation des Programms	9
7. Auszug aus der GDT-Satzbeschreibung	10

1. Installation des USB-Kabels

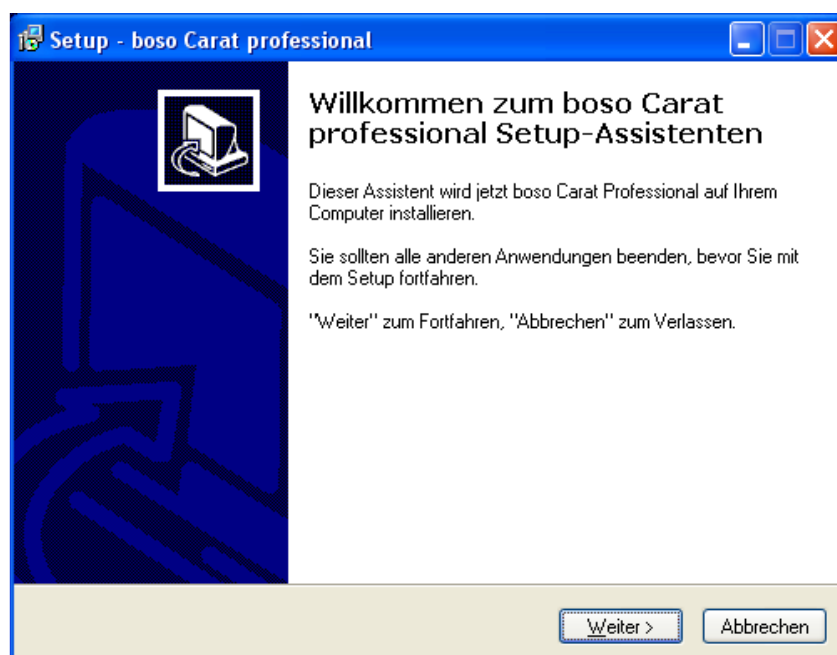
- Legen Sie die CD mit der Aufschrift "carat professional PC" in Ihr CD-Laufwerk.
- Wechseln Sie in den Ordner C:\boso USB driver\ auf der CD
- Abhängig von Ihrem Betriebssystem (32bit oder 64bit) führen Sie die Datei "install_32bit.bat" oder „install_64bit.bat“ als Administrator aus.
- Verbinden Sie das USB-Verbindungskabel mit einem freien USB-Anschluss an Ihrem Computer
- WINDOWS erkennt das USB-Verbindungskabel und installiert die erforderlichen Treiber automatisch.

2. Installation der Software boso-carat professional

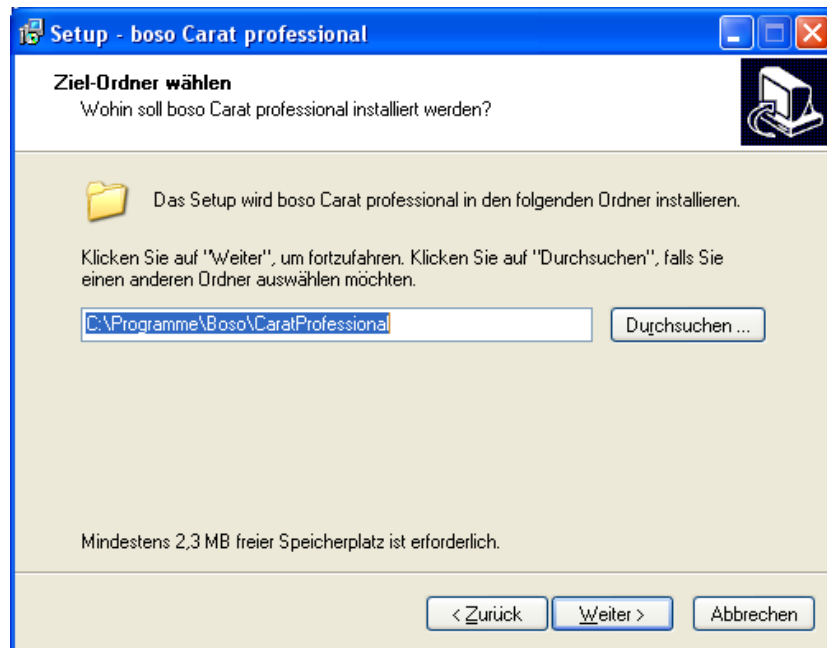
Führen Sie die auf der CD befindliche Datei carat.exe aus



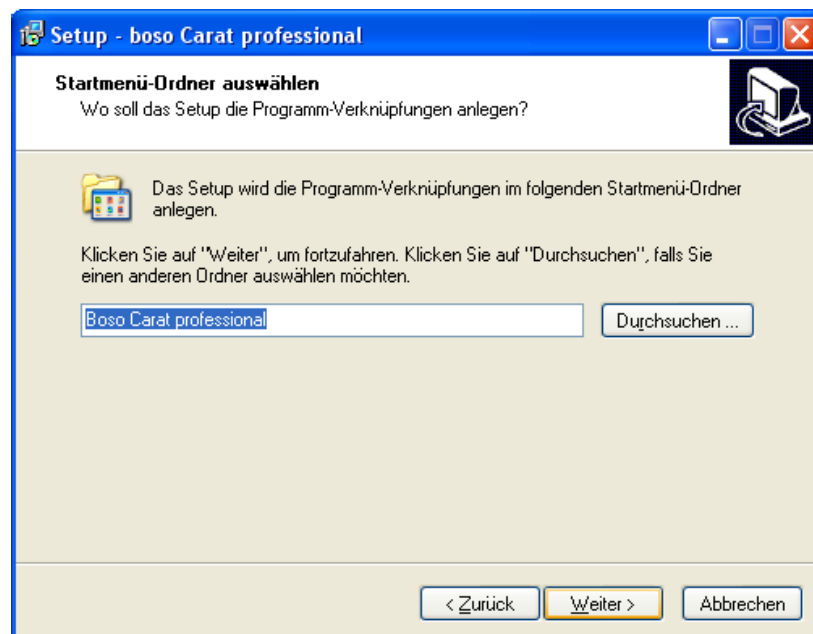
Folgen Sie den Anweisungen auf dem Bildschirm:



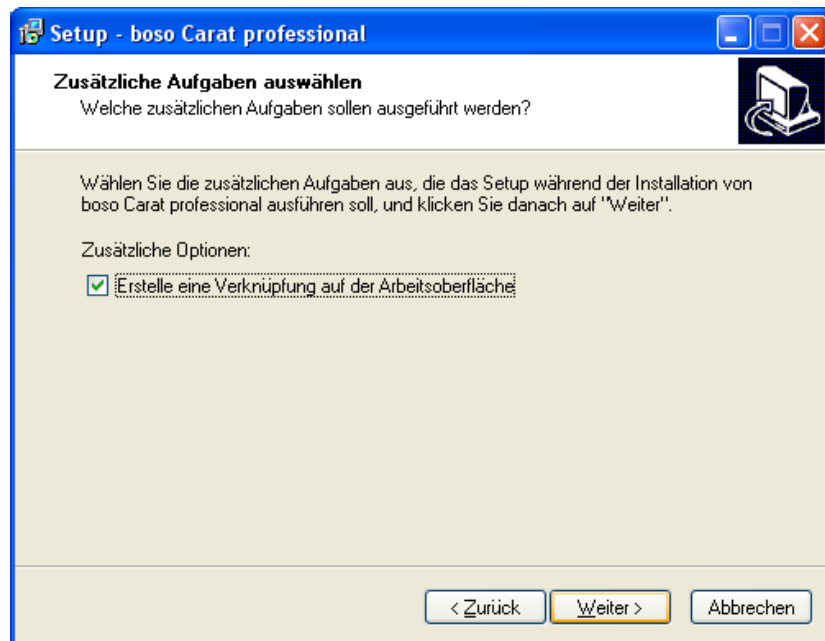
Wählen Sie den gewünschten Zielordner:



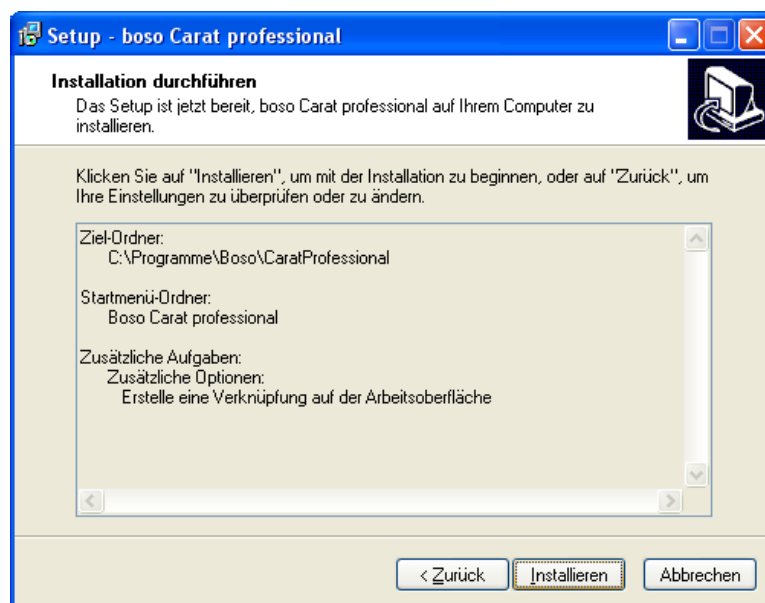
Wählen Sie den gewünschten Startmenü-Ordner:



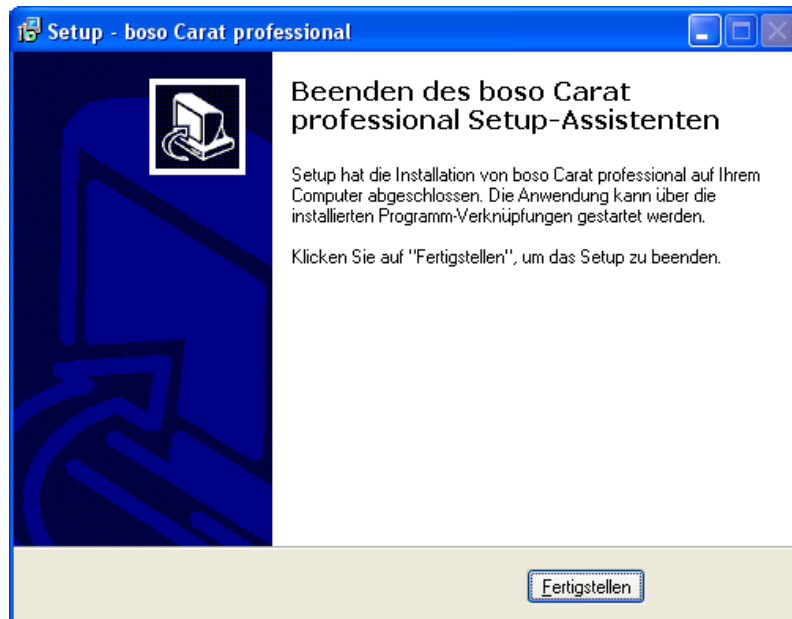
Um eine Verknüpfung auf dem Desktop zu erstellen, wählen Sie das entsprechende Auswahlfeld aus:



Bestätigen Sie alle gewählten Einstellungen:



Schließen Sie die Installation ab:



3. Ausführen des Programms

Starten Sie das Programm durch einen Doppelklick auf das Symbol „carat professional“

Verbinden Sie das USB-Verbindungskabel mit dem PC und dem Gerät boso-carat professional.

In der Fußzeile des Programms wird die Seriennummer des Kabels und der korrekte Typ „boso USB Device“ angezeigt.



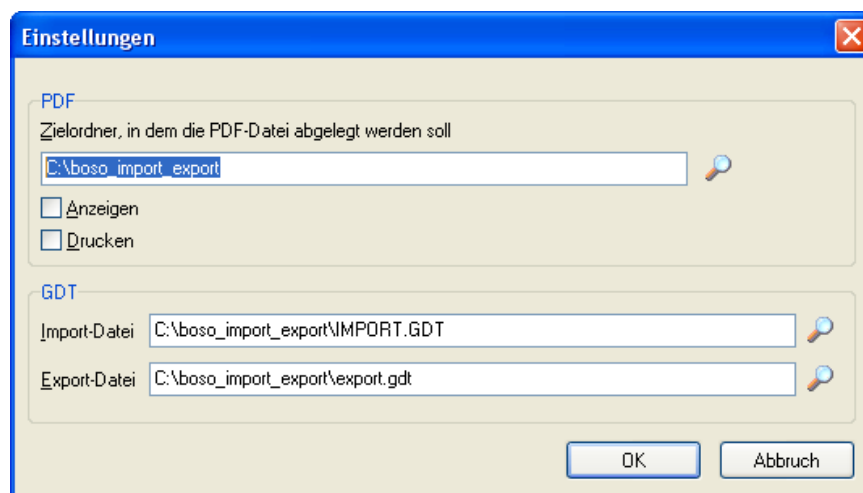
Werden mehrere USB-Kabel parallel verwendet, wählen Sie das gewünschte Kabel über die Auswahlbox „Gerät“ aus und betätigen dann den Button „Verbinden“. Das aktive USB-Kabel erscheint dann wiederum in der Fußzeile.



4. Konfiguration und Einstellungen

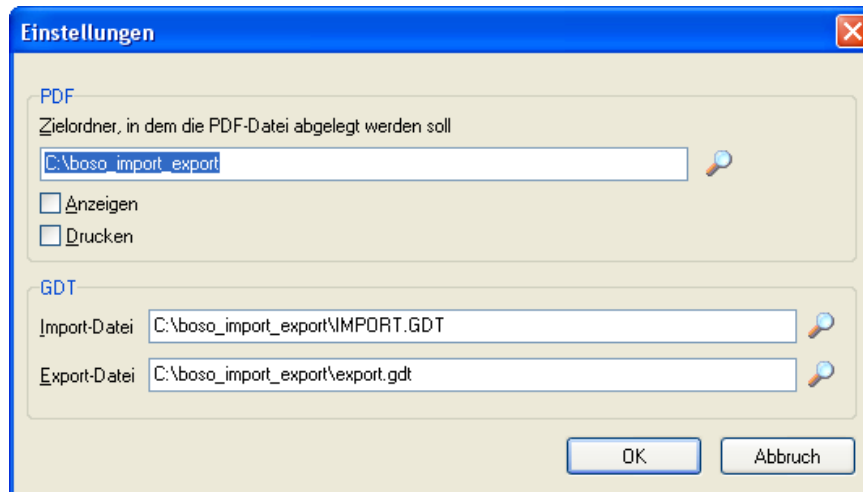
Die Software beinhaltet eine GDT-Schnittstelle für die Kommunikation mit Ihrer Praxis-EDV.

Definieren Sie die Kommunikationsdateien für GDT-Import und GDT-Export entsprechend den Angaben Ihres Praxis-EDV Herstellers. Die Import Datei enthält die Patientendaten der Praxis-EDV, die Export-Datei enthält die Messdaten für den Export in die Karteikarte des Patienten in der Praxis EDV.

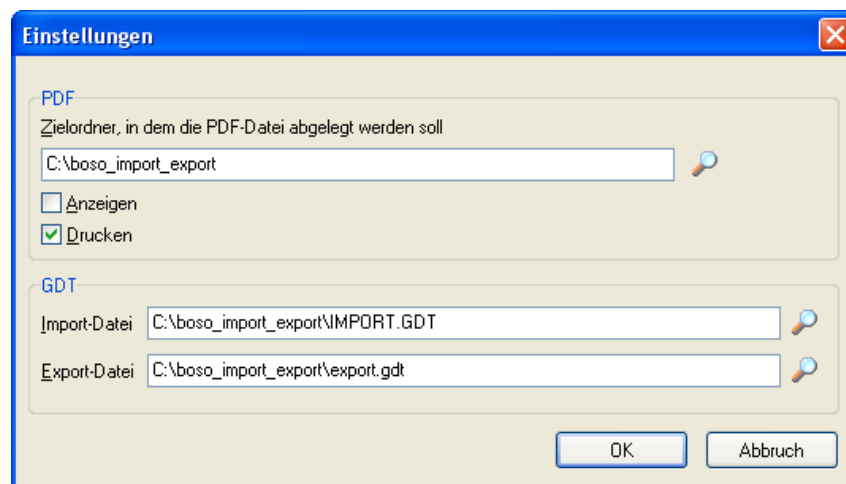


Weiterhin besteht die Möglichkeit, die Messwerte in einer pdf-Datei darzustellen und einen automatischen Ausdruck zu generieren.

Legen Sie zuerst den Zielordner für die Datei „boso.pdf“ fest.



Die Datei kann optional automatisch nach der Messung ausgedruckt und/oder angezeigt werden. Aktivieren Sie hierfür die entsprechenden Kontrollfelder.



5. Anzeige der Messergebnisse auf dem Bildschirm

Die übertragenen Messwerte werden unmittelbar nach der Messung auf dem Bildschirm angezeigt. Diese Funktionalität ist auch bei minimiertem Programm aktiv. Die Anzeige erscheint dabei automatisch auf dem Bildschirm.

The screenshot shows the 'boso Carat professional - Blutdruckmessung' window. At the top, there are fields for 'Name:' and 'Patienten-Nr.:', both currently empty. To the right is the 'boso' logo and 'BOSCH + SOHN GERMANY'. Below this, a message reads: 'Um eine Messung durchzuführen, drücken Sie bitte die Start-Taste am Gerät'. The date and time '12.12.2007 08:28' are displayed. The measurement results are shown in a table-like format:

Systole	136	mmHg
Diastole	82	mmHg
Puls	43	PUL/min.
MAD	93	mmHg
Arrhythmie	Nein	

Below the results are three buttons: 'GDT-Export', 'Einstellungen', and 'Schließen'. At the bottom, there is a 'Gerät' dropdown menu showing 'GB000001 - boso USB Device' and a 'Verbinden' button. The status bar at the very bottom also shows 'GB000001 - boso USB Device'.

Um einen GDT-Export durchführen zu können, muss eine gültige GDT-Import-Datei vorliegen. Diese wird unmittelbar nach einer regulären Blutdruckmessung eingelesen und dann gelöscht. Der Name des Patienten und seine Patientennummer werden mit dem Messergebnis auf dem Bildschirm dargestellt. Um die Messwerte in die Praxis-EDV zu exportieren betätigen Sie den Button „GDT-Export“. Der Export ist nur für eine Messung möglich. Für jede weitere zu exportierende Messung muss wiederum eine gültige GDT-Import-Datei vorliegen.

This screenshot shows the same software interface but with patient data entered. The 'Name:' field now contains 'Kühne, Daniel' and the 'Patienten-Nr.:' field contains '108'. The date and time are '12.12.2007 08:30'. The measurement results are:

Systole	120	mmHg
Diastole	80	mmHg
Puls	45	PUL/min.
MAD	90	mmHg
Arrhythmie	Nein	

The buttons and device selection at the bottom remain the same as in the previous screenshot.

Bei einer Fehlmessung oder bei einem Datenübertragungsfehler wird am Bildschirm für alle Werte „0“ dargestellt.



6. Deinstallation des Programms

Um das Programm zu Deinstallieren wählen Sie die Datei „inins000“ aus dem Installationsverzeichnis.



7. Auszug aus der GDT-Satzbeschreibung:

Satzart 6302 "Neue Untersuchung anfordern"

Feld 8000:Satzidentifikation

8100:Satzlänge

8315:GDT-ID des Empfängers

8316:GDT-ID des Senders

9218:Versionsnummer GDT

3000:Patientennummer

3101:Name des Patienten

3102:Vorname des Patienten

3103:Geburtsdatum des Patienten

3105:Versichertennummer des Patienten

3106:Wohnort des Patienten

3107: Straße des Patienten

3110:Geschlecht des Patienten (1 = männl., 2 = weibl.)

3622:Größe des Patienten (cm)

3623:Gewicht des Patienten (kg)

Satzart 6310 "Daten einer Untersuchung übermitteln"

8000:Satzidentifikation

8100:Satzlänge

8315:GDT-ID des Empfängers

8316:GDT-ID des Senders

9218:Versionsnummer GDT

3000:Patientennummer

3101:Name des Patienten

3102:Vorname des Patienten

3103:Geburtsdatum des Patienten

8402:Geräte-und verfahrensspezifisches Kennfeld (BDM 00)

6200:Datum der Untersuchung

6228:Ergebnistabellentext, formatiert